

DYFODOL YMCHWIL I ADDYSG YNG NGHYMRU

ADRODDIAD AR Y GYNHADLEDD



GWYBODAETH AM BERA

Cymdeithas Ymchwil Addysg Prydain (BERA) yw cartref ymchwil i addysg yn y Deyrnas Unedig. Rydym yn gymdeithas ag aelodau sydd wedi ymrwymo i gynyddu'r wybodaeth sydd ar gael am addysg, drwy gynnal cymuned ymchwil i addysg sy'n gadarn ac o safon uchel.

Mae BERA, law yn llaw â'n haelodau, yn gweithio i wneud y canlynol:

- gwella ansawdd gwaith ymchwil
- datblygu capasiti o ran gwaith ymchwil
- sicrhau mwy o ymgysylltu â gwaith ymchwil.

Ers i BERA gael ei sefydlu yn 1974, mae wedi ehangu i fod yn gymdeithas ryngwladol sydd ag aelodau yn y DU a thu hwnt. Mae'n ceisio cynnwys pob math o ysgoloriaethau ac ymchwil i addysg, ac yn croesawu aelodau beth bynnag fo'u disgyblaeth, gogwydd damcaniaethol, dulliau methodolegol, diddordebau sectoraidd na'u cysylltiadau sefydliadol. Mae hefyd yn hybu'r broses o feithrin cysylltiadau cynhyrchiol â chymdeithasau eraill yn y DU a thu hwnt.

Mae BERA am fod yn gartref i'r holl ymchwilwyr addysg yn y DU, ac mae'n cynnig cyfleoedd i bawb sy'n gweithio yn y maes hwn gyfrannu drwy ei bortffolio o gyhoeddiadau nodedig, ei gynadleddau a'i ddigwyddiadau eraill o safon fyd-eang, a'i gymuned o gymheiriaid gweithgar a drefnir ar sail 30 o grwpiau buddiant arbennig. Rydym hefyd yn cydnabod rhagoriaeth ym maes ymchwil i addysg drwy ein gwahanol ddyfarniadau. Yn ogystal â'n gwaith gyda'r aelodau, rydym yn ceisio llywio'r gwaith o ddatblygu polisiau ac arferion drwy hybu tystiolaeth o'r ansawdd gorau sy'n seiliedig ar ymchwil i addysg.

Mae'r ddogfen hon yn cyflwyno digwyddiadau, cyflwyniadau a chanfyddiadau'r gynhadledd, Dyfodol Ymchwil i Addysg yng Nghymru, a gynhaliwyd yng ngwesty Jurys Inn, Caerdydd ar 14 Tachwedd 2018. Cynhaliwyd y gynhadledd ar y cyd gan BERA a Llywodraeth Cymru. Er y gwnaed pob ymdrech i grynhoi a chynrychioli cyfraniadau'n gywir, BERA sy'n llwyr gyfrifol am unrhyw wallau neu wybodaeth anghywir. Dylid cyfeirio unrhyw ymholiadau at publications@bera.ac.uk.

Gwybodaeth am y Gynhadledd Dyfodol Ymchwil i Addysg yng Nghymru	1
Rhagair: Datganiad gan Lywodraeth Cymru.....	3
1. Ymchwil ac ymarfer	5
1.1 Cyflwyniad	5
1.2 Trosi ymchwil yn ymarfer: Beth y mae tystiolaeth ryngwladol yn awgrymu y bydd yn gwneud gwahaniaeth ymarferol yng Nghymru	5
1.3 Trafodaeth banel.....	6
2. Anerchiad gan Kirsty Williams AC, Ysgrifennydd y Cabinet dros Addysg, Llywodraeth Cymru	9
3. Gwaith ymchwil agos at ymarfer: Beth ydyw, a sut gellid gwella ei ansawdd?	11
4. Prif ganfyddiadau o'r grwpiau trafod traws sector	13
Cwestiwn 1: Pa waith ymchwil i addysg sy'n mynd rhagddo ar hyn o bryd yng Nghymru?.....	14
Cwestiwn 2: Ymchwil ym mha feysydd y mae arnom ei hangen?.....	14
Cwestiwn 3: Beth yw'r prif heriau a wynebwn wrth wneud yr ymchwil hon?	16
Cwestiwn 4: Heblaw cyllid, sy'n fater amlwg, pa adnoddau neu strwythurau sy'n ofynnol i oresgyn yr heriau hynny?.....	18
5. Trafodaeth cyfarfod llawn: Cyfeiriad strategol ymchwil i addysg yng Nghymru....	21
5.1 Materion diffiniadol.....	21
5.2 Ymchwil ar bwnc arbenigol	22
5.3 Gweithio â phlant.....	22
5.4 Perthynas ymchwil ag ymarfer.....	23
6. Anerchiad i gloi: Yr Athro John Gardner.....	24
Gair i Gloi.....	26
Atodiad 1: Atebion pellach i gwestiwn 4: 'Heblaw cyllid, sy'n fater amlwg, pa adnoddau neu strwythurau sy'n ofynnol i oresgyn yr heriau hynny?'	28

Cyhoeddwyd ym mis Mawrth 2019 gan Gymdeithas Ymchwil Addysg Prydain

Cymdeithas Ymchwil Addysg Prydain (BERA)

9–11 Endsleigh Gardens
Llundain WC1H 0EH

www.bera.ac.uk

enquiries@bera.ac.uk

020 7612 6987

Rhif yr Elusen: 1150237



Llwytho i lawr

Mae'r ddogfen hon ar gael i'w llwytho i lawr yn:

<https://www.bera.ac.uk/researchers-resources/publications/the-future-of-educational-research-in-wales>

Cyfeiriadau

Os byddwch yn cyfeirio at y ddogfen hon neu'n ei dyfynnu yn eich gwaith eich hun, dyma sut rydym eisiau i chi gyfeirio atom.

Cymdeithas Ymchwil Addysg Prydain [BERA] (2019). *Dyfodol Ymchwil i Addysg yng Nghymru*. Llundain. Cyrchwyd o: <https://www.bera.ac.uk/researchers-resources/publications/the-future-of-educational-research-in-wales>

Hawl i rannu

Mae'r ddogfen hon wedi'i chyhoeddi o dan drwydded creative commons:



'Attribution-NonCommercial-NoDerivs 2.0 UK'

<http://creativecommons.org/licenses/by-nc-nd/2.0/uk/>

I'w defnyddio'n fasnachol, cysylltwch â publications@bera.ac.uk

Cydnabyddiaeth

Y lluniau ar y clawr a drwy'r ddogfen: Dmi T, drwy Shutterstock.

GWYBODAETH AM Y GYNHADLEDD DYFODOL YMCHWIL I ADDYSG YNG NGHYMRU

Cynhaliwyd y gynhadledd Dyfodol Ymchwil i Addysg yng Nghymru yng Ngwesty Jurys Inn, Caerdydd, ar 14 Tachwedd 2018. Fe'i cynhaliwyd ar y cyd gan Lywodraeth Cymru a Chymdeithas Ymchwil Addysg Prydain (BERA); ei nod oedd bod yn blatfform i'r gymuned addysg yng Nghymru i drafod a rhannu syniadau am y cyfleoedd i wneud ymchwil ac ymarfer ar sail tystiolaeth yn y system addysg yng Nghymru wrth iddi fynd drwy raglen drawsnewid uchelgeisiol.

Roedd y seddi i gyd yn llawn â 200 o athrawon, ymchwilwyr a rhanddeiliaid addysg a oedd yn awyddus i arddangos a thrafod ymchwil addysg yng Nghymru, cyfrannu at y trafodaethau am sut gall tystiolaeth siapio'r ymarfer yn y dosbarth, a meithrin partneriaethau adeiladol.

Drwy gofnodi a gwyntyllu syniadau a barn y siaradwyr a'r cynadleddwyr, mae'r adroddiad hwn yn rhoi cyfrif o ymchwil i addysg ac ymarfer ar sail ymchwil yng Nghymru ddoe, heddiw ac i'r dyfodol. I weld yr holl adnoddau a gafwyd yn y gynhadledd – gan gynnwys recordiad sain llawn o ddigwyddiadau'r dydd, cyflwyniadau allweddol yn Gymraeg a Saesneg ynghyd ag arddangosfa bosteri ar-lein – gweler gwefan BERA.¹

Mae rhaglen y dydd, gyda llawer ohoni'n cael ei hadlewyrchu yn strwythur a chynnwys y ddogfen hon, wedi'i chynnwys ar y dudalen ganlynol.

Hoffai BERA a Llywodraeth Cymru ddiolch o galon i'r holl siaradwyr, cynadleddwyr a'r rheini a gyflwynodd bosteri am eu cyfraniadau gwerthfawr at y digwyddiad hwn a'u cyfraniad, drwy hynny, at ddyfodol ymchwil i addysg yng Nghymru.



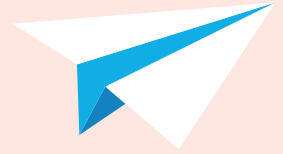
1 <https://www.bera.ac.uk/event/14-11>

Rhaglen

- 09:00 | Cofrestru, te a choffi ac arddangosfa bosteri**
- 09:50 | Gair o groeso a chyflwyniadau**
Yr Athro David James, Prifysgol Caerdydd
- 10.00 | Trosi ymchwil yn ymarfer: Beth y mae tystiolaeth ryngwladol yn awgrymu y bydd yn gwneud gwahaniaeth ymarferol yng Nghymru?**
Philippa Cordingley, y Ganolfan ar gyfer Defnyddio Ymchwil a Thystiolaeth mewn Addysg (CUREE)
- 10.30 | Trafodaeth banel**
Eithne Hughes OBE, Ysgol Bryn Elian; Dr Kevin Smith, Prifysgol Caerdydd; Dr Rachel Bowen, Colegau Cymru; Dr Kevin Palmer, Llywodraeth Cymru
- 11.20 | Sylwebaeth y Cadeirydd**
Yr Athro David James, Prifysgol Caerdydd
- 11.30 | Anerchiad Ysgrifennydd y Cabinet**
Kirsty Williams AC, Ysgrifennydd y Cabinet dros Addysg²
- 12.00 | Sesiwn bosteri³**
- 13.30 | Ymchwil Agos at Ymarfer: Beth ydyw, a sut gellid gwella ei ansawdd?**
Yr Athro Dominic Wyse, Sefydliad Addysg UCL
Yr Athro Chris Brown, Prifysgol Portsmouth
- 14.00 | Grwpiau trafod traws sector cyfochrog**
Hwyluswyr:
Yr Athro Gary Beauchamp, Prifysgol Metropolitan Caerdydd
Dr Andrew Davies, Prifysgol Aberystwyth
Yr Athro Alma Harris, Prifysgol Abertawe
Lisa Taylor, Prifysgol De Cymru
Yr Athro Enlli Thomas, Prifysgol Bangor
Dr Jane Waters, Prifysgol Cymru y Drindod Dewi Sant
- 15.00 | Trafodaeth cyfarfod llawn ar gyfeiriad strategol ymchwil i addysg yng Nghymru**
Cadeiryddion: Yr Athro Sally Power, Prifysgol Caerdydd a Sefydliad Ymchwil Gymdeithasol ac Economaidd, Data a Dulliau Cymru (WISERD); Yr Athro John Gardner, Prifysgol Stirling
- 16.00 | Derbyniad rhwydweithio**
- 17.00 | Diwedd y digwyddiad**

² Er mis Rhagfyr 2018, Kirsty Williams yw'r Gweinidog Addysg yn Llywodraeth Cymru. Fodd bynnag, yn yr adroddiad hwn cyfeirir ati wrth ei theitl adeg y gynhadledd, sef Ysgrifennydd y Cabinet dros Addysg.

³ Mae posteri ac adnoddau eraill y gynhadledd ar gael yn www.bera.ac.uk/event/14-11.



Roedd y gynhadledd hon yn garreg filltir yn ein siwrnai at gyd-greu gweledigaeth ar gyfer ymchwil i addysg yng Nghymru. Fe wnaeth y trafodaethau yn y gynhadledd, ochr yn ochr â'r dystiolaeth a gasglwyd drwy gyfrwng Grŵp Gorchwyl a Gorffen Ymarfer ar sail Tystiolaeth ac Ymchwil i Addysg Llywodraeth Cymru, ddangos bod brwdfrydedd ac awydd ar draws y gymuned addysg i ymuno â ni ar y siwrnai hon a gweithio ar y cyd i gryfhau capasiti ymchwil i addysg yng Nghymru. Mae cyfranogaeth y cynadleddwyr yn y digwyddiad hwn wedi bod o gymorth mawr i benderfynu sut gallwn adeiladu ar ein capasiti ymchwil presennol a sicrhau ei fod yn cyfrannu at welliannau mewn ymarfer ac at lwyddiant a lles ein dysgwyr.

Rydym eisiau sicrhau bod strwythur ar waith sy'n defnyddio adnoddau i'r eithaf drwy gydlynw ac annog y gwaith o greu gwaith ymchwil a'i wneud yn weladwy ac yn hygyrch i bawb er mwyn helpu i feithrin gwybodaeth ac arbenigedd. Byddwn yn cefnogi ac yn manteisio ar y brwdfrydedd amlwg a geir i ddewis ar y cyd y blaenoriaethau ymchwil ac i sicrhau cydweithrediad rhwng ysgolion, sefydliadau addysg uwch a phartneriaid eraill. Mae Llywodraeth Cymru wedi ymrwmo i lunio Strategaeth Genedlaethol ar gyfer Ymchwil i Addysg, a bydd yn ymgysylltu â'r holl randdeiliaid perthnasol yn y broses hon i sicrhau ei bod yn bodloni anghenion y system a'n bod ni oll yn deall ein rolau a'n cyfrifoldebau i'w chyflawni.

Nid ydym eisiau gweld ymarfer ar sail tystiolaeth yn cael ei ystyried yn 'gynllun' nac yn faich ar ein hathrawon prysur. Yn hytrach, rydyn ni'n credu bod llawer o'r ysgogiadau eisoes ar waith i gefnogi hyn fel rhan o'r ymarfer bob dydd (er enghraifft, y Safonau Addysgu ac Arweinyddiaeth Proffesiynol, y model Ysgolion fel Sefydliadau Dysgu a'r Dull Gweithredu Cenedlaethol ar gyfer Dysgu Proffesiynol). Wrth lunio'r Strategaeth Genedlaethol ar gyfer Ymchwil i Addysg byddwn yn canolbwyntio ar weithio â'n partneriaid i gael eglurder ar yr hyn y gallai ymarfer ar sail tystiolaeth olygu yn ymarferol, a sut gallwn gefnogi hynny a'r hyn y dylai'r canlyniad fod yn y pendraw.

Mae Llywodraeth Cymru wedi llunio agenda ddiwygio unigryw sydd angen cael ei chefnogi gan y dystiolaeth orau sydd ar gael. Bydd dysgu a datblygu'n barhaus yn ein helpu i wneud penderfyniadau cadarn. Mae'r angen am ymchwil i addysg wedi cynyddu ers datganoli, ond ni chafwyd cynnydd cyfatebol yn y capasiti ymchwil i addysg. Fe wnaeth y trafodaethau yn y gynhadledd ein helpu i ddeall yr heriau a'r cyfleoedd y mae angen inni

roi sylw iddynt wrth inni feithrin y capasiti hwn. Bydd Llywodraeth Cymru yn gwneud gwaith datblygu pellach ar ble a sut fyddai orau i fuddsoddi mewn capasiti ymchwil i addysg i'r dyfodol. Rydym eisiau gweld twf ym maint, cwmpas, ansawdd a'r defnydd o ymchwil addysg yng Nghymru, a dyma fydd nod y Strategaeth Genedlaethol ar gyfer Ymchwil i Addysg. Bydd yn hollbwysig i gefnogi ein gweledigaeth o system o hunan-wella, ac i gyflawni Cenhadaeth ein Cenedl dros addysg.

Dr Kevin Palmer

Dirprwy Gyfarwyddwr, Addysgeg, Arweinyddiaeth a Dysgu Proffesiynol, Llywodraeth Cymru





1. YMCHWIL AC YMARFER

1.1 Cyflwyniad

Yr Athro David James, Prifysgol Caerdydd



Tynnodd yr Athro James sylw at y ffaith mai cymharol fychan yw'r arian sy'n cael ei wario ar ymchwil i addysg, yn enwedig ymchwil sy'n uniongyrchol gysylltiedig ag ymarfer a pholisi, o'i gymharu â meysydd eraill o'r gymdeithas a'r economi. Ac ystyried nifer y bywydau y mae addysg yn eu cyffwrdd a'u gwella – heb sôn am y gweithwyr proffesiynol niferus sy'n gweithio i'w darparu a'i gwella – dylid rhoi mwy o flaenoriaeth i hyn. Fodd bynnag, gan fod adnoddau'n gyfyngedig, dywedodd yr Athro James ei bod yn hollbwysig bod y gymuned addysg yn trafod ac yn cael eglurder ynglŷn â pha broblemau y mae angen eu goresgyn, a debyg i beth yr hoffai i'w dyfodol fod. Cynigiodd y dylai'r gynhadledd ddiffinio ei chyd-amcanion ar gyfer y diwrnod fel: archwilio'r perthnasoedd rhwng ymchwil, polisi ac ymarfer, a dathlu'r hyn a gyflawnwyd a'r hyn a wneir yn llwyddiannus gan roi sylw i'r gwendidau ar yr un pryd. Yn anad dim roedd angen llunio agenda ar gyfer y dyfodol.

1.2 Trosi ymchwil yn ymarfer: Beth y mae tystiolaeth ryngwladol yn awgrymu y bydd yn gwneud gwahaniaeth ymarferol yng Nghymru

Philippa Cordingley, y Ganolfan ar gyfer Defnyddio Ymchwil a Tystiolaeth mewn Addysg (CUREE)



Trafododd Philippa Cordingley ganfyddiadau 'adolygiad systematig o adolygiadau systematig' o'r dystiolaeth sydd ar gael o ddysgu a datblygu proffesiynol parhaus ymysg athrawon, gan ganolbwyntio'n benodol ar faint o waith ymchwil y mae ymarferwyr yn ei ddefnyddio ac ar yr hyn sy'n gwneud gwahaniaeth i ddisgyblion yn ogystal ag i athrawon.⁴ Fe wnaeth yr adolygiad hwn, a gomisiynwyd gan BERA ac a gynhaliwyd gan CUREE â chydweithwyr o Brifysgol Durham a'r Sefydliad Addysg, ganfod y gall ymgysylltu ag ymchwil fwydo'n ddwfn i lwyddiant disgyblion, ond fod angen arbenigedd

⁴ Mae'r cyflwyniad hwn ar gael yn Gymraeg a Saesneg yn <https://www.bera.ac.uk/event/14-11>, felly hefyd gyflwyniadau a deunyddiau eraill, a ffeiliau sain o holl drafodion y dydd.

dwfn ar gyfer dysgu parhaus sy'n gwneud gwahaniaeth gwirioneddol. Rhaid cael tystiolaeth fel sail i'r arbenigedd hwn, a rhaid cyflwyno'r dystiolaeth honno i ymarferwyr ar ffurfiau sy'n hawdd eu defnyddio er mwyn eu helpu i ddelio â'r cymhlethdod a myfyrio'n feirniadol. Fodd bynnag, mae ymgysylltiad athrawon mewn ymchwil yn tueddu i fod yn 'fyrhoedlog' yn hytrach nag 'am oes' – er gwaethaf y ffaith bod ymgysylltu ag ymchwil i hysbysu eu hymarfer yn arferiad yr oedd yr holl gynadleddwyr yn awyddus i'w wneud. Awgrymodd fod ymarferwyr angen crynodebau lefel uchel o ymchwil systematig, yn ogystal ag astudiaethau lefel dosbarth ansoddol a meintiol o ansawdd uchel sy'n dangos goblygiadau'r cyd-destun.

Amlinellodd Philippa ei gwaith, ag Eithne Hughes, i greu rhaglen i feithrin capasiti dan arweiniad ysgolion a pholisi i hyrwyddo ymchwil ac ymarfer ar sail tystiolaeth ar draws GwE,⁵ gan gynorthwyo Cynghorwyr Herio ac arweinyddion pwnc i ddefnyddio ymchwil a chynnal, a hyfforddi eraill i gynnal, micro-ymchwiliadau. Gan ddefnyddio adolygiadau systematig am herio ac adborth, roeddent wedi trefnu adnoddau ymchwil mewn cyfres o 'gerrig camu' cronrus, o grynoadau i drosolygon darluniedig llawnach. Pwysleisiodd Philippa bwysigrwydd ymgysylltu ag ymarferwyr mewn sgysiau am eu dysgu sy'n canolbwyntio ar sut mae disgyblion yn ymateb pan roddant hynny ar waith.

1.3 Trafodaeth banel

Eithne Hughes OBE, Ysgol Bryn Elian
Dr Kevin Smith, Prifysgol Caerdydd
Dr Rachel Bowen, Colegau Cymru
Dr Kevin Palmer, Llywodraeth Cymru

Bu **Eithne Hughes** yn trafod ei gwaith â Philippa Cordingley a CUREE (gweler uchod), a sut mae wedi helpu i gyfundrefnu'r gwaith ymchwil a wnaed yn ei hysgol a rhoi iddo ehangder, dyfnder a bywyd. Amlinellodd dull ei hysgol o ariannu prosiectau ymchwil, sydd â'r nod o gael effaith ar grwpiau bychan o ddisgyblion ond sydd â pholisi dim bai, er lles dysgu. Disgrifiodd 'ail don' gynhyrchiol iawn o ymchwil yn yr ysgol, lle bo'r disgyblion yn dod yn bartneriaid gweithredol mewn ymchwil – gan ofyn yn benodol mewn rhai achosion i gael bod yn rhan o'r ymchwil.

Tynnodd **Kevin Smith** sylw at dystiolaeth fod cyfleoedd i athrawon ymgysylltu ag ymchwil ac mewn ymchwil yn cael eu cyfyngu gan y galwadau dydd i ddydd sydd ar athrawon, yn ogystal â'r gyfundrefn atebolrwydd ehangach, er bod cyfran uchel o'r athrawon hynny yn dangos diddordeb mewn dod o hyd i waith ymchwil perthnasol sydd wedi'i gyhoeddi a'i roi ar waith yn y dosbarth. Dywedodd fod angen buddsoddi mewn ymyriadau ailadroddol, parhaus i sicrhau y 'cynhelir tonau o amhariadau ymhellach, gan gynnwys mwy o ysgolion, rhieni,

5 GwE yw'r ardal a gwmpesir gan y gwasanaeth gwella ac effeithiolrwydd ysgolion ar gyfer Gogledd Cymru.

busnesau a rhanddeiliaid eraill sydd â diddordeb yn yr hyn sy'n digwydd mewn ysgolion a chymunedau'.

Cyflwynodd **Rachel Bowen** y ddadl dros wneud mwy o ymchwil i addysg bellach yn benodol, gan fod oddeutu hanner y bobl ifanc yng Nghymru yn mynd ymlaen i astudio mewn colegau ar ôl cwblhau addysg orfodol, ond bod ymchwil i addysg yn canolbwyntio llawer mwy ar yr olaf. Mae angen ystyried yn fanylach a ellir, ac os felly sut gellir, (ail)gymhwyso canfyddiadau o un sector mewn sector arall, a'r 'bont' rhwng addysg orfodol ac addysg ôl-orfodol – yn enwedig yr anawsterau y gall dysgwyr eu cael wrth bontio rhwng dwy system addysg wahanol.



Dr Kevin Smith & Eithne Hughes OBE



Dr Kevin Palmer & Dr Rachel Bowen

Gan ddatblygu ar y pwynt hwnnw, myfyriodd **Kevin Palmer** ei fod e'n gweld, yn ystod ei yrfa addysgu, debygrwydd rhwng arferion addysgeg mewn colegau ac mewn ysgolion cynradd, oherwydd y gellid nodweddu'r ddwy fel 'addysgeg ar sail ymchwiliad', yn wahanol i'r addysgeg mewn ysgolion uwchradd. Iddo ef, roedd hyn yn dangos y potensial ar gyfer dysgu rhwng dysgwyr ac athrawon ar draws y gwahanol gyfnodau a'r sectorau addysg. Amlinellodd hefyd ei obeithion ynglŷn ag ymchwil i addysg ac ymarfer ar sail tystiolaeth ar ffurf tri phâr o dermau.

- *'I ddechrau, rwyf am i waith ymchwil fod yn **weladwy a chael ei werthfawrogi** mewn ffordd nad yw ar y funud, ac rwyf am i ymarfer ar sail tystiolaeth fod yn weladwy a chael ei werthfawrogi yn y dosbarth.*
- *'Yn ail, rwyf am iddo fod yn **gynhwysfawr a chydlynol**: Rwyf am iddo fod yn berthnasol i bob ymarferydd, a bod disgwyl i athrawon arloesi, cydweithredu, a seilio eu hymarfer ar ymchwil mewn ffordd sy'n gydlynol yn genedlaethol.*
- *'Yn drydydd, rwyf am iddo fod yn **strategol ac yn sensitif**. Rhaid iddo fod yn genedlaethol-strategol, a rhaid iddo siarad ar draws y tair haen. Rhaid iddo siarad yn y dosbarth a bod yn sensitif i gyd-destun.'*

Esboniodd Kevin Palmer sut mae ef yn gweld ymarfer ar sail tystiolaeth yn gweithio ar dair lefel wahanol.

- Y **lefel gyntaf** yw athrawon yn defnyddio (ac yn cynhyrchu) tystiolaeth i hysbysu eu hymarfer, yn enwedig mewn addysgeg a phenderfyniadau ar-y-foment ynglŷn â sut i ymateb i'r hyn y mae ein dysgwyr yn ei wneud o'u blaenau.
- Mae angen i'r **haen ganol** – y gymuned sefydliadau addysg uwch (SAU), consortia rhanbarthol ac awdurdodau lleol – weithredu fel 'peiriant cynhyrchu tystiolaeth a her y gall ymarferwyr a phenaethiaid ei ddefnyddio'.
- Ar y **lefel bolisi** saif y cyfrifoldeb i lunio polisi sydd wedi'i seilio'n fanwl ar dystiolaeth.

Yn y sesiwn hawl i holi dilynol cafwyd trafodaeth ar nifer o faterion, gan gynnwys y canlynol.

- Yr anhawster y mae athrawon yn ei wynebu i herio uniongrededd drwy wneud eu hymchwil eu hunain, yn enwedig os na theimlent eu bod yn cael cefnogaeth nac anogaeth i wneud hynny gan arweinyddiaeth yr ysgol ac agweddau eraill ar y system addysg. Arsylwyd 'os yw'n iawn i'r plant, bydd yn iawn i'r system'; ei bod yn anochel i ddysgu o'r fath fod yn anhrefnus; a bod hinsawdd ar gyfer dysgu mewn ysgolion yn golygu rhoi rhyddid i athrawon gymryd risgiau, bod yn arloesol a methu ambell dro.
- I ba raddau y gallai diwylliant o 'fod ag ofn methu' fodoli mewn addysg yn benodol oherwydd y gallai ymgais aflwyddiannus i arloesi niweidio addysg dysgwyr. At hynny, awgrymwyd y gallai hyn arwain at dueddiad i 'gladdu' agweddau ar brosiect nad oedd yn gweithio'n dda, ac amddifadu eraill o'r cyfle i ddysgu oddi wrth y methiannau hynny.
- A oes, ac ystyried y ddealltwriaeth gynyddol aeddfed o gymhlethdod ymchwil i addysg, fodel ariannu cydlynus ar gael ar gyfer y lefelau ymgysylltu amryfal ar draws y wlad.
- Pa beirianweithiau sydd angen eu sefydlu i ddatblygu plant yn ymchwilyr yn systematig, gan roi iddynt y cyfle i flaenoriaethu ymchwiliadau ymchwil yn eu bywydau eu hunain, a hynny wedi'i osod mewn fframwaith hawliau dynol?
- Argyfwng a/neu ddirywiad a welwyd yn y gymuned ymchwil i addysg mewn SAU yng Nghymru, pwysigrwydd bod y gymuned honno'n dal i fodoli ac yn cael ei hail-greu a sut gellir rhoi gwell cefnogaeth iddi.
- Mae'n bosibl nad y brif broblem sy'n wynebu ymchwil gan ymarferwyr yw parodrydd athrawon i ymgysylltu, ond yn hytrach y rhwystrau rhag gwneud hynny, gan gynnwys diffyg amser a diffyg gwobrau am gynnal ymchwil.

2. ANERCHIAD GAN KIRSTY WILLIAMS AC YSGRIFENNYDD Y CABINET DROS ADDYSG, LLYWODRAETH CYMRU



Disgrifiodd Ysgrifennydd y Cabinet gynhadledd y dydd fel 'carreg filltir ynddi'i hun' – 'dechrau siwrnai i gyd-greu gweledigaeth ar gyfer ymchwil i addysg yng Nghymru'.

Dywedodd Ysgrifennydd y Cabinet fod gan 'Cenhadaeth ein Cenedl' dros addysg yng Nghymru dri amcan clir: codi safonau a chau'r bwloch cyrhaeddiad a sicrhau bod gennym system addysg yng Nghymru sy'n destun balchder cenedlaethol a hyder cenedlaethol. Dylai ymarfer ar sail ymchwil fod yn fater o drefn, a chaiff gefnogaeth i fod felly, ond mae arnom hefyd angen ymrwymiad o'r newydd i rannu tystiolaeth ymchwil ac ymarfer effeithiol ar draws y system drwy gydweithredu ar draws sectorau.

Mae 'Cenhadaeth ein Cenedl' yn ymrwmo'r Llywodraeth i lunio polisiau ar sail tystiolaeth gadarn. Mae tîm Llywodraeth Cymru o ymchwilwyr cymdeithasol yn darparu iddi dystiolaeth o ansawdd uchel i lywio penderfyniadau polisi. Dywedodd fod adroddiad diweddar OECD *Datblygu Ysgolion fel Sefydliadau sy'n Dysgu yng Nghymru*⁶ yn canmol y camau a gymerodd Llywodraeth Cymru i gryfhau'r cysylltiad rhwng tystiolaeth, ymchwil a pholisi.

Er y ceid cydnabyddiaeth bod gwaith ymchwil yn cael ei ddefnyddio'n fwy strategol i lywio penderfyniadau polisi, mae angen dal i fuddsoddi i feithrin capasiti ymchwil ar bob lefel. Apeliodd Ysgrifennydd y Cabinet ar y gynulleidfa, gan ddisgrifio'r gymuned ymchwil fel 'cyfaill beirniadol' y Llywodraeth.

Mae'r Safonau Addysgu ac Arweinyddiaeth Proffesiynol newydd⁷ yn datgan yn glir y disgwylir i athrawon ddatblygu eu hymarfer ar sail gwaith ymchwil cadarn. Er bod llawer o athrawon yn gwneud hynny eisoes, cydnabuwyd y gallai llawer ohonynt fod angen mwy o help i oresgyn y rhwystrau sy'n eu hatal rhag cael gafael ar dystiolaeth a meithrin y sgiliau a'r arbenigedd. Cyfeiriodd at gyngor gan Ganolfan Polisi Cyhoeddus Cymru fod 'cymhelliant a chapasiti athrawon yn ffactorau pwysig i'w hystyried', ac nad yw darparu mynediad i ymchwil yn ddigon.

6 Sefydliad ar gyfer Cydweithrediad a Datblygiad Economaidd (2018). *Datblygu Ysgolion fel Sefydliadau sy'n Dysgu yng Nghymru*. Paris: OECD Publishing. Cyrchwyd o <http://www.oecd.org/education/developing-schools-as-learning-organisations-in-wales-9789264307193-en.htm>

7 <http://learning.gov.wales/resources/collections/professional-standards>

Cyfeiriodd Ysgrifennydd y Cabinet at gryfder ymchwil i addysg ymysg SAU yng Nghymru a oedd i'w gweld yn y gynhadledd, a chadarnhaodd ei bod eisiau gweld y gwaith ymchwil hwnnw'n tyfu. Mae Llywodraeth Cymru wedi dechrau gwneud buddsoddiadau i'r perwyl hwn drwy, er enghraifft, gyd-ariannu ysgoloriaethau ymchwil drwy gyfrwng Partneriaeth Hyfforddiant Doethurol Cymru yr ESRC; ac mae'r garfan gyntaf dan y bartneriaeth hon wrthi'n ymchwilio i ystod eang o destunau. Dywedodd ei bod yn awyddus i arbrofi â dulliau eraill o gynyddu capasiti ymchwil mewn SAU a chanolfannau Addysg Gychwynnol i Athrawon (AGA), gan dynnu sylw at brosiect cydweithredol rhwng Sefydliad Ymchwil Gymdeithasol ac Economaidd, Data a Dulliau Cymru (WISERD) a chanolfannau AGA sydd wedi helpu ymchwilwyr i gymryd rhan yn fwy rheolaidd ac effeithiol mewn ymchwil sy'n berthnasol i bolisi. Mynegodd ei gobaith y gwelwn ragor o bartneriaethau colegiaidd o'r fath i'r dyfodol.

Crybwyllodd Ysgrifennydd y Cabinet y cyd-nawdd i gefnogi Labordy Data Addysg WISERD, a fydd yn esgor ar dystiolaeth annibynnol, o ansawdd uchel i sefydliadau ar draws y system; yn llywio'r drafodaeth genedlaethol; ac yn herio dealltwriaeth o brosesau a chanlyniadau addysgol. Ymrwymodd hefyd i fuddsoddi ymhellach i ddatblygu capasiti ymchwil dros weddill tymor y llywodraeth.

Cadarnhaodd hefyd bwysigrwydd gwaith Llywodraeth Cymru â phartneriaid yn yr haen ganol – Estyn,⁸ Cymwysterau Cymru,⁹ a Chyngor y Gweithlu Addysg¹⁰ – i sicrhau dull gweithredu cydlynus i wella ysgolion ar sail tystiolaeth.

Fe wnaeth Ysgrifennydd y Cabinet gloi ei hanerchiad drwy ddisgrifio ei dyheadau ynglŷn ag ymchwil i addysg yng Nghymru:

- datblygu proses dysgu proffesiynol gydol gyrfa sydd â'i gwreiddiau mewn ymchwil ar sail tystiolaeth a chydweithredu effeithiol
- buddsoddi mewn ymchwil i addysg sy'n benodol i Gymru, a sicrhau bod hyn yn cael ei drosi'n weithredu er mwyn gwella ysgolion
- creu ar y cyd strategaeth ymchwil i addysg genedlaethol sy'n darparu fframwaith cydlynus a thryloyw ar gyfer ymchwil i addysg yng Nghymru.

Ni ymddiheurodd am y ffaith bod y rhain yn ddyheadau mawr sy'n gofyn llawer gan y sector, gan gyfaddef na allai addo y byddai'r broses ddiwygio yn un syml.

8 Estyn yw swyddfa Arolygiaeth Ei Mawrhydi dros Addysg a Hyfforddiant yng Nghymru.

9 Cymwysterau Cymru yw'r corff statudol annibynnol, a ariennir gan Lywodraeth Cymru, sy'n rheoleiddio cymwysterau (ac eithrio graddau), yng Nghymru.

10 Cyngor y Gweithlu Addysg yw'r corff rheoleiddio annibynnol yng Nghymru ar gyfer athrawon mewn ysgolion a gynhelir ac addysg bellach (AB), staff cefnogi dysgu mewn ysgolion a sefydliadau AB, gweithwyr ieuencid a phobl sy'n gysylltiedig â dysgu seiliedig ar waith.

3. GWAITH YMCHWIL AGOS AT YMARFER BETH YDYW, A SUT GELLID GWELLA EI ANSAWDD?



DOMINIC WYSE, SEFYDLIAD ADDYSG UCL
CHRIS BROWN, PRIFYSGOL PORTSMOUTH

Cyflwynodd yr Athro Wyse a'r Athro Brown grynodedb o'u gwaith â Sandy Oliver a Ximena Poblete ar y prosiect Ymchwil Agos at Ymarfer, a gyhoeddodd ei adroddiad terfynol yn ddiweddar.¹¹ Comisiynwyd y prosiect gan BERA a'i amcan oedd archwilio dimensiynau ansawdd mewn ymchwil i addysg agos at ymarfer (AaY), gyda'r nod o ystyried sut orau all y Gymdeithas hybu ansawdd ymchwil AaY yn nisgyblaeth academiaidd addysg.

Mae eu canfyddiadau'n disgrifio priodweddau ymchwil o ansawdd uchel yn y traddodiadau methodolegol a ddefnyddir amlaf mewn ymchwil AaY.

Mae astudiaethau mwy cadarn:

- yn gwneud cyfraniad gwreiddiol i'r maes – ac, yn bwysig, yn gwneud y cyfraniad hwnnw'n gwbl glir
- yn defnyddio'u methodoleg mewn ffordd gadarn – gan sicrhau, er enghraifft, fod yr agweddau sylfaenol ar y dyluniadau ymchwil o'u dewis ar waith
- yn dangos tystiolaeth o ddamcaniaethu digonol gydol yr ymchwil.

Mewn gwaith ymchwil AaY gwannach, tuedd i beidio ag esbonio'r fethodoleg yn ddigon dwfn, ac esgeuluswyd yn aml adroddiad trylwyr ar y broses dadansoddi data, yn enwedig mewn ymchwil ansoddol.



Yr Athro Dominic Wyse



Yr Athro Chris Brown

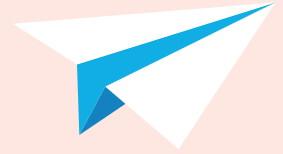
¹¹ Gweler Wyse, D., Brown, C., Oliver, S. & Poblete, X. (2018). *The BERA Close-to-Practice Research Project: Research Report*. Llundain: Cymdeithas Ymchwil Addysg Prydain. <https://www.bera.ac.uk/researchers-resources/publications/bera-statement-on-close-to-practice-research>

Ymysg eu hargymhellion yr oedd i BERA:

- ymgysylltu â rhwydweithiau o ymchwilyr ac ymarferwyr fel partneriaid i symbylu ymchwiliadau, eu cynnal, llunio adroddiadau arnynt a'u defnyddio
- cyhoeddi strategaethau a chyfleoedd datblygu gyrfa i ymchwilyr agos at ymarfer mewn prifysgolion sy'n debygol o gefnogi ymdrechion i ddatblygu eu gwybodaeth fethodolegol
- cynorthwyo prifysgolion i gynnal a chryfhau'r trywydd PhD drwy waith cyhoeddedig at ddoethuriaeth oherwydd y gall arwain at ddefnyddio amser academaidd yn fwy effeithlon.
- ymgysylltu ag ymarferwyr o ysgolion, ac ymchwilyr, i archwilio'r agwedd fethodolegol ar ymchwil AaY.



4. PRIF GANFYDDIADAU O'R GRWPIAU TRAFOD TRAWS SECTOR



Yn ystod y sesiwn hon, rhannwyd y cynadleddwyr yn grwpiau a oedd yn gymysgedd fwriadol o sectorau a galwedigaethau'r aelodau, a gofynnwyd iddynt drafod pedwar cwestiwn a arddangoswyd ar sgriniau i ysgogi'r drafodaeth. Gwahoddwyd y cynadleddwyr hefyd i gyflwyno ymatebion ysgrifenedig byr i bob cwestiwn gan ddefnyddio'r ap Meetoo.¹² Dangoswyd yr ymatebion hyn ar sgriniau wrth iddynt gael eu cyflwyno, ar y pryd, ac fe'u crynowyd gan yr Athro Sally Power cyn gwahodd cwestiynau o'r llawr a myfyrdodau gan y cynadleddwyr.

Casglwyd yr ymatebion i bob cwestiwn ac yna'u dadansoddi – cyflwynir crynodeb o'r ymatebion, gan gynnwys graffeg data a detholiad o ddyfyniadau allweddol, isod. Cyflwynwyd yr ymatebion hyn gan y cynadleddwyr hynny a gymerodd ran yn y sesiwn hon o'r gynhadledd ac a ddewisodd gyfrannu gan ddefnyddio'r ap Meetoo. Mae'n bosibl fod rhai ymatebwyr wedi adrodd cynnwys trafodaethau'r grŵp yn hytrach na'u barn bersonol eu hunain, ac mae'n bosibl bod rhai wedi rhoi nifer o ymatebion i un cwestiwn. O'r herwydd, nid ydynt o anghenraid yn cynrychioli barn na gweithgareddau'r holl gynadleddwyr, na'r gymuned ymchwil i addysg yng Nghymru drwyddi draw.



¹² Plattform pleidleisio a thrafod gyda chymedrolwr yw Meetoo (bellach wedi'i ailenwi'n Vevox); mae'r cyfranogwyr yn gallu defnyddio ffôn clyfar neu ddyfais arall i gyflwyno ymatebion i gwestiynau neu symbyliadau eraill. Gellir arddangos yr ymatebion hyn yn 'fyw' yn ystod digwyddiad neu gyfarfod, a gellir eu recordio hefyd i'w dadansoddi yn ddiweddarach. Gweler <https://www.meetoo.com/about>.

Cwestiwn 1: Pa waith ymchwil i addysg sy'n mynd rhagddo ar hyn o bryd yng Nghymru?

Cyfeiriwyd at ystod eang o brosiectau a gweithgareddau ymchwil, gyda nifer fawr o brosiectau bach i'w gweld ymysg y 158 o ymatebion a gafwyd i'r cwestiwn hwn.

Roedd yn ymddangos bod cyfran fawr o'r gweithgaredd ymchwil yn canolbwyntio ar ysgolion ac yn berthnasol i athrawon. Roedd llawer ohono'n gysylltiedig â'r cwricwlwm newydd, a'r heriau penodol y mae Cymru yn eu hwynebu – cyflwyno ysgolion pob oed, dwyieithrwydd a'r Gymraeg. Ceid nifer fechan o ymchwil ryngwladol, ond roedd y rhan fwyaf yn weithgaredd lleol, graddfa fechan ac mewn partneriaeth ag ysgolion.

Mae rhestr gyflawn o'r ymatebion i'r cwestiwn hwn ar gael fel atodiad ar wahân i'r adroddiad hwn, yn www.bera.ac.uk/researchers-resources/publications/the-future-of-educational-research-in-wales.

Cwestiwn 2: Ymchwil ym mha feysydd y mae arnom ei hangen?

Gwnaeth nifer o'r cynadleddwyr y pwynt y dylid ystyried nid yn unig gynhyrchu mwy o ymchwil, ond beth i'w wneud â'r ymchwil sydd eisoes yn bodoli.¹³ Yn yr un modd, argymhellodd rai ganolbwyntio ar gydweithrediadau ymchwil ymysg ymarferwyr ac ysgolion, a rhwng sectorau – yn enwedig rhwng ysgolion a SAU.

'Nid wy'n teimlo bod angen meysydd pellach, mae angen coethni a ffocws ar ddyfnhau'r hyn sydd eisoes yn mynd rhagddo. Mae llawer o ysgolion yn ymgysylltu ag ymchwil ond nid ydynt yn rhannu nac yn cydweithredu, mae angen cael cronfa ar gyfer ymchwil i addysg ar draws Cymru, ar ba bynnag lefel er mwyn creu rhwydweithiau ymchwil.'

'Nid "mwy" yw'r hyn sydd ei angen bob amser. Bydd mynediad i ymchwil rhyngwladol o ansawdd uchel yn aml o fwy o fudd i ymarferwyr.'

'Sefydlu rhwydweithiau cydweithredu effeithiol i athrawon mewn ardaloedd gwledig.'

Ar draws y meysydd ymchwil a nodwyd, daeth pedwar categori bras i'r amlwg:

- Roedd rhai cynadleddwyr yn bryderus ynglŷn â'r polisiau a'r cynlluniau a geir yng Nghymru, ac roeddent eisiau gweld ymchwil am y cwricwlwm newydd; y Safonau Addysgu ac Arweinyddiaeth Proffesiynol; cyflogau

¹³ Cafwyd cyfanswm o 124 o ymatebion penodol i'r cwestiwn hwn. Ar gyfer cwestiynau 2, 3 a 4, cafodd ymatebion sengl a oedd yn cwmpasu nifer o themâu eu gwahanu yn ymatebion penodol a oedd yn cwmpasu un thema yn unig.

ac amodau newydd; y Grant Datblygu Disgyblion; a pholisïau a chynlluniau sy'n benodol i Gymru. Y thema a grybwyllwyd amlaf oedd 'gweithredu polisi', ac roedd hyn i gyfrif am 17 y cant o'r cyfanswm.

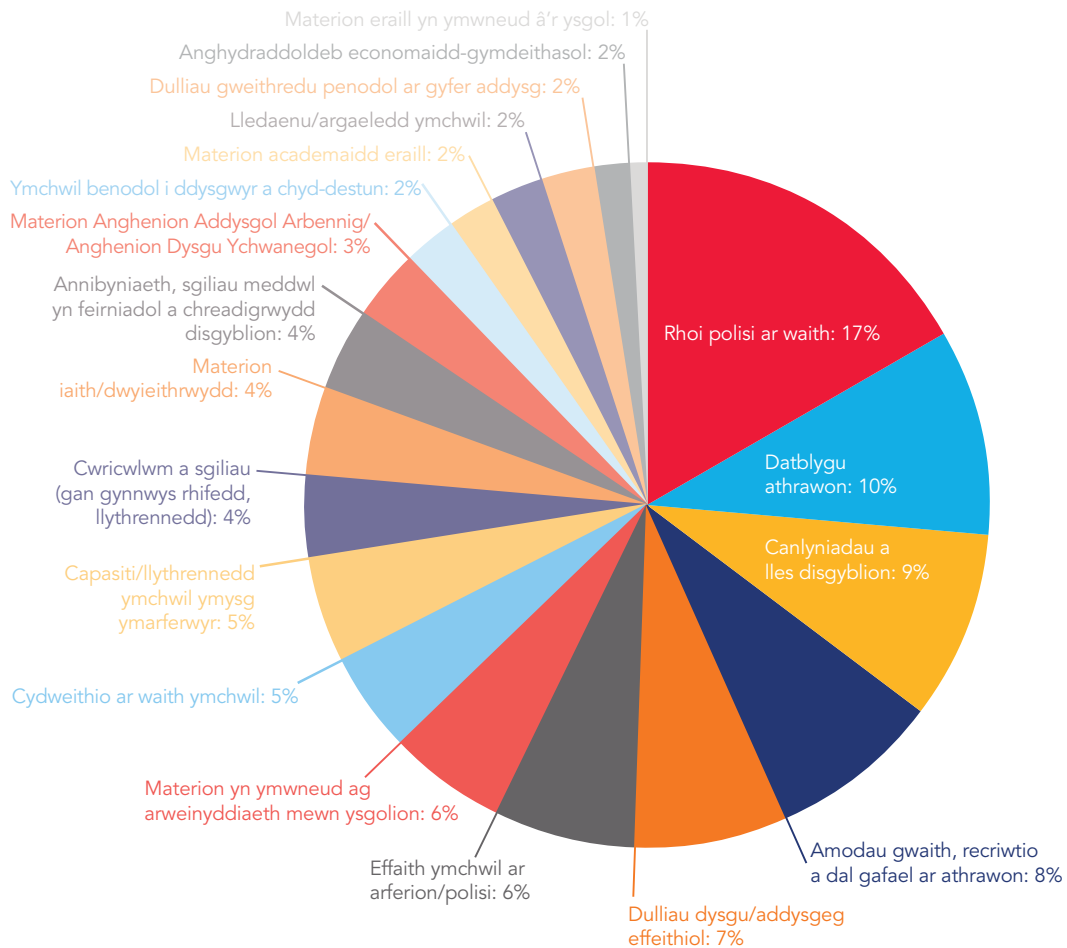
'Ymchwil i ganfod y fframwaith asesu mwyaf effeithiol i gefnogi Donaldson.'

'Sut gallai'r cwricwlwm newydd siapio newidiadau i'r diwylliant mewn ysgolion?'

'Pam bod gennym broblemau â capasiti arweinyddiaeth yng Nghymru? Sut gallwn ni ymateb i hyn?'

Ffigur 4.1

Ymatebion i gwestiwn 2, 'Ymchwil ym mha feysydd y mae arnom ei hangen?', yn ôl thema (% o'r holl ymatebion)



- Crybwyllwyd hefyd ymchwil i bryderon cymdeithasol cyfredol, yn enwedig gwaith ar les a chanlyniadau disgyblion (9 y cant) sy'n ymwneud â phryderon am iechyd emosiynol, er enghraifft, defnyddio'r cyfryngau cymdeithasol.

'Problemau cymdeithasol, emosiynol ac ymddygiadol a'u heffaith ar sut mae'r disgybl yn dysgu.'

'Disgyblion â llinellau sylfaen is yn dechrau ysgolion... heb sgiliau hanfodol hyd yn oed mewn ardaloedd economaidd a chymdeithasol ffafriol yn draddodiadol. Sgiliau echddygol manwl, sgiliau cymdeithasol, llafaredd, ymddygiad gwael. Yr iPad sy'n cael bai yn aml... ond ydy hyn yn gywir?'

- Roedd eraill yn bryderus am 'broblemau gweithlu', gan gynnwys, er enghraifft, ymholiadau i ddatblygiad athrawon (10 y cant) a chadw, recriwtio ac amodau gweithio athrawon (8 y cant), a'r hyn sy'n gwneud addysgu effeithiol (7 y cant). Dywedodd yr Athro Power y ceid eisoes gorff mawr o ymchwil gyhoeddedig ar y maes hwnnw, ac awgrymodd mai'r brif her o bosibl fyddai gwneud yr ymchwil honno'n hygyrch, yn ddealladwy i bawb, a'i chwestiynu'n briodol.

'Amgyffrediad athrawon o'u rôl newidiol, a'r effaith y gallai hyn fod yn ei chael ar gadw athrawon.'

'Arferion addysgol sydd fwyaf addas ar gyfer gwahanol grwpiau o ddysgwyr.'

- Yn olaf, awgrymodd rhai cynadleddwyr fod angen gwneud mwy o ymchwil i sut gall a sut dylai ymchwil effeithio ar ymarfer a pholisi (6 y cant), ac i lythrennedd a chapasiti ymchwil ymysg ymarferwyr (5 y cant).

'Rheoli ansawdd, casglu, cyhoeddi a dosbarthu gwaith ymchwil sydd eisoes yn cael ei wneud mewn ysgolion.'

Cwestiwn 3: Beth yw'r prif heriau a wynebwn wrth wneud yr ymchwil hon?

Y ddau rwystr rhag gwneud ymchwil, a grybwyllwyd amlaf wrth drafod mewn ymateb i gwestiwn 2, oedd amser (gan gynnwys capasiti a blaenoriaethau sy'n gwrthdaro) - a oedd i gyfrif am 18 y cant o'r ymatebion - ac arian/nawdd (13 y cant).¹⁴

Y tu hwnt i amser ac arian, canolbwyntiodd llawer o'r cynadleddwyr ar athrawon a'u hamodau gwaith. Pryderon am ddiwylliant ac agweddau mewn ysgolion a'r gymuned addysgu oedd i gyfrif am dros 12 y cant o'r ymatebion (trafodir y term 'difaterwch athrawon' mewn trafodaethau diweddarach). Crybwyllodd 2 y cant arall o'r ymatebwyr problemau ag agweddau neu'r gefnogaeth gan gyflogwyr ac arweinyddion ysgolion.

¹⁴ Cafwyd cyfanswm o 145 o ymatebion penodol i'r cwestiwn hwn.

Amlygodd nifer o'r cynadledwyr yr angen i ddatblygu llythrennedd ac arbenigedd ymchwil ymarferwyr (6 y cant), a'u hyder (2 y cant), gyda rhai'n awgrymu y byddai mentoriaid o gymorth yn y ddau achos.

'Sicrhau dealltwriaeth o sbectrwm ymchwil, a pha gwestiynau y mae'n gallu ac yn methu eu hateb (mae i bob methodoleg ei chryfder a'i lle yn y darlun mawr).'

'Cefnogaeth allanol i ymarferwyr sydd eisiau ymgysylltu.'

Yn yr un modd, teimlwyd nad oedd gan lawer o ymarferwyr fynediad i, na gwybodaeth am sut i gael mynediad i ymchwil academiaidd o ansawdd uchel (8 y cant), ac roedd nifer o'r cynadledwyr yn awyddus i wella'r perthnasoedd gwaith rhwng ysgolion/ymarferwyr a SAU/ymchwilwyr (8 y cant).

'Mynediad athrawon i gyfnodolion academiaidd.'

'Ymwybyddiaeth o sut i gael mynediad i ymchwil o ansawdd uchel.'

'Diffyg cyfleoedd i athrawon ac ymchwilwyr ddod ynghyd fel hyn.'

'Rhoi sylw i'r bwlch rhwng ysgolion a SAU ac awdurdodau addysg lleol. Cyfathrebu rhwng y grwpiau hyn. Mae llawer o waith wedi'i ynysu yn mynd rhagddo ac mae hyn angen sylw.'

Mynegodd llawer o'r cynadledwyr bryderon am yr agweddau ymarferol ar ymchwil, o safbwynt ymarferwyr a'r safbwynt academiaidd, megis cyfraddau ymateb a chyfranogi ymysg ysgolion ac ymarferwyr (3 y cant), a phroblemau cywirdeb a methodoleg mewn ymchwil AaY (3 y cant). Cododd pedwar cynadledwr (3 y cant) y mater o foesege – yn benodol bod angen gwella mynediad i brosesau cymeradwyaeth foesegol i ymarferwyr-ymchwilwyr, yn ogystal ag ystyriaethau moesechol penodol sy'n ymwneud â chynnal ymchwil sy'n cynnwys plant; mynegodd dau gynadledwr arall (1 y cant), bryder ynglŷn â datblygu ymchwil sydd dan arweiniad, neu mewn partneriaeth â phlant.

Cwestiwn 4: Heblaw cyllid, sy'n fater amlwg, pa adnoddau neu strwythurau sy'n ofynnol i oresgyn yr heriau hynny?

Cafwyd llawer o awgrymiadau ymarferol a phenodol iawn yn y gynhadledd, ac mae'r rheini i'w gweld yn ffigur 4.3 ac wedi'u rhestru yn yr atodiad ar dudalen 28. Fodd bynnag, roedd yn bosibl grwpio rhai ymatebion yn themâu unigol megis 'cydweithredu a rhwydweithio' a 'mwy o amser i ymarferwyr ymgysylltu ag/mewn ymchwil'.

Roedd pedwar ar ddeg y cant yn ymwneud â gwella'r cydweithredu a'r rhwydweithio rhwng sectorau.¹⁵

¹⁵ Cafwyd cyfanswm o 109 o ymatebion penodol i'r cwestiwn hwn.

'Mwy o gydweithredu agored rhwng SAU, AB, ysgolion a sefydliadau eraill – gan ddefnyddio platfformau ar-lein i hwyluso hyn o bosibl.'

'Cysylltiadau ag unigolion eraill mwy gwybodus i gael sgysiaau defnyddiol ac addysgiadol.'

Roedd deuddeg y cant eisiau i fwy o hyfforddiant, datblygu proffesiynol a chefnogaeth yn ymwneud ag ymchwil fod ar gael i athrawon.

'Systemau sy'n cefnogi staff a gweithwyr dan hyfforddiant i ymgysylltu mewn ymchwil; rhyw fath o gefnogaeth i weithwyr dan hyfforddiant ar ôl iddynt adael, er mwyn iddynt gadw cysylltiad â'r agenda ymchwil.'

'(Uwch) ymchwilwyr profiadol i fodelu/rhoi hyfforddiant am ddim.'

Dywedodd deg y cant fod angen mwy o amser i ymarferwyr ymgysylltu ag ymchwil a gwneud ymchwil.

'Amser i staff ysgolion ymgysylltu ag ymchwilwyr academiaidd a myfyrio ar eu hymarfer eu hunain.'

'Amser llwyth gwaith i werthfawrogi presenoldeb mewn cynadleddau/rhwydweithiau fel hyn.'

Ar y pwynt olaf, roedd cynadleddwyr yn awyddus i sicrhau bod y buddsoddiad newydd a gyhoeddwyd fel rhan o'r Dull Gweithredu Cenedlaethol ar gyfer Dysgu Proffesiynol a lanswyd ar 12 Tachwedd gan Ysgrifennydd y Cabinet dros Addysg, yn cael ei ddefnyddio i ryddhau athrawon i wneud ymchwil, yn ôl y bwriad.¹⁶

Roedd nifer o'r cynadleddwyr eisiau mynediad haws ac ehangach i gyfnodolion ymchwil a phapurau ymchwil (7 y cant).

'Mynediad athrawon i bapurau ymchwil. Ni fyddai bron pob athro/awes rwy'n ei adnabod yn gwybod lle i ddechrau cael mynediad atynt yng Nghymru.'

Awgrymodd rhai adnodd a rennir o ryw fath: cronfa ddata, porth data, canolbwynt neu adnodd a rennir a oedd yn rhoi sylw i waith ymchwil perthnasol, yn benodol ymchwil sy'n berthnasol i Gymru (6 y cant).

'Cronfa ddata, drefnus, â phenawdau byr yn cysylltu ag erthyglau un dudalen ac yna ddolenni at waith ymchwil llawn.'

¹⁶ Gweler <https://gov.wales/newsroom/educationandskills/2018/kirsty-williams-announces-single-biggest-investment-in-support-for-teachers/>

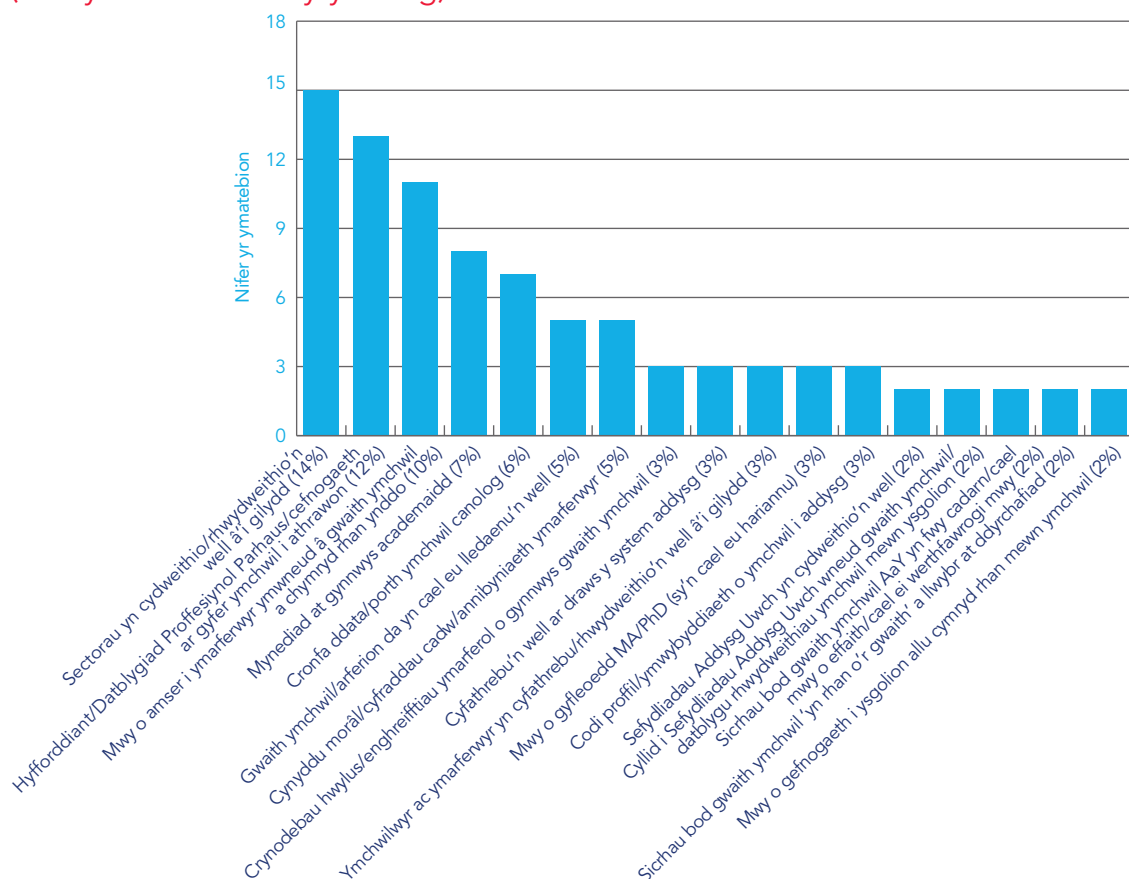
Fodd bynnag, gwnaeth ymatebion eraill (3 y cant) y pwynt na chaiff y rhan fwyaf o gynnwys ymchwil mo'i ysgrifennu ag athrawon dan sylw, a chanolbwyntiasent ar yr angen am grynodedau hygyrch o gynnwys ymchwil sy'n cynnwys esiamplau ymarferol.

'Cyfieithu gwaith ymchwil a'i ddsbarthu mewn ffordd ystyrllon; cynnwys awgrymiadau hygyrch a phenodol ar gyfer ymarfer/gweithredu sy'n crisialu naws y canfyddiadau, yn hytrach na thragwyddoli camsyniadau yn ddiotal.'

Ymysg yr awgrymiadau eraill yr oedd cyllid strategol i gynorthwyo cysylltiadau rhwng ysgolion a SAU (1 y cant), rhaglenni a fyddai'n dwyn disgybl-ymchwilwyr ac athro-ymchwilwyr ynghyd (1 y cant), ac ymestyn yr adnoddau sydd ar gael drwy Hwb a'u defnyddio'n fwy effeithiol.¹⁷

Ffigur 4.3

Ymatebion i gwestiwn 4, 'Heblaw cyllid, sy'n fater amlwg, pa adnoddau neu strwythurau sy'n ofynnol i oresgyn yr heriau hynny?', yn ôl thema (dau ymateb neu fwy yn unig)¹⁸

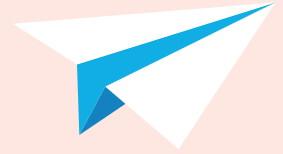


17 Gwefan a chasgliad o offer ar-lein a ddarperir i holl ysgolion Cymru gan Lywodraeth Cymru yw Hwb. Gweler <https://hwb.gov.wales/>.

18 Edrychwch ar yr atodiad i weld rhestr o'r ymatebion unigol heb eu hailadrodd.

5. TRAFODAETH CYFEIRIAD LLAWN

CYFEIRIAD STRATEGOL YMCHWIL I ADDYSG YNG NGHYMRO



Yn ystod y sesiwn hon, gwahoddwyd y cynadledwyr i gyfrannu eu syniadau a'u myfyrdodau ar drafodion y dydd, ac yn benodol, i sôn am unrhyw faterion hollbwysig na thrafodwyd eto.

5.1 Materion diffiniadol

Cyflwynwyd dadl o blaid ehangu'r hyn sy'n cyfrif fel ysgoloriaeth dda mewn addysg ac ymchwil addysg, yn enwedig ar lefel ymarferwyr. Teimlwyd bod y drafodaeth ar yr hyn sy'n cyfrif fel ymchwil wedi bod yn empirig iawn, gan allgáu dulliau dilys eraill – megis adolygiadau neu weithredu llenyddol, gwaith ymchwil cymharol, hanesyddol neu athronyddol – a allai fod yn fwy ymarferol i ymarferwyr dosbarth sy'n brin o amser, ac yn fwy abl i ofyn y cwestiwn, 'Debyg i beth *ddylai* ymarfer da fod?'. Awgrymwyd hefyd fod y pwyslais presennol ar ymarfer, er yn werthfawr, yn tynnu'r sylw ymaith oddi wrth yr ymarfer hunan-fyfyrion beirniadol y mae angen i athrawon ymroi iddo i wella'u hymarfer.



Trafodwyd at hynny a oedd problemau â diffiniadau hefyd yn tueddu i wrth-annog ymarferwyr rhag ymgysylltu ag ymchwil a myfyrdod beirniadol. Er enghraifft, gellir ystyried bod y gair 'ymchwil' ei hun yn derm llwythog, o ran y gall roi i ymarferwyr yr argraff eu bod yn cael eu gorchymyn i ddilyn ail yrfa fel ymchwilydd, yn hytrach na defnyddio ymchwil fel ffordd o wneud yr hyn maent yn ei wneud yn dda iawn eisoes yn well fyth. Hefyd, rhybuddiwyd ynglŷn â thermau llwythog – 'difaterwch athrawon', er enghraifft (gweler adran 4, cwestiwn 3) – sydd weithiau'n cael eu defnyddio ar gyfer ymarferwyr sydd o bosibl yn ymwneud llai ag ymchwil. Awgrymwyd y dylid bod yn fwy gofalus ynglŷn â'r feirniadaeth y mae termau o'r fath yn ei hawgrymu, a rhoi mwy o ystyriaeth i'r ffactorau cyd-destunol a allai achosi i rai ymarferwyr fod, neu ymddangos eu bod, yn ddifater neu'n amharod i gyfranogi.

Rhybuddiwyd hefyd y gallai diffyg eglurder a chonsensws ynglŷn â'r diffiniad o dermau a chysyniadau allweddol, yng Nghymru ac yn ehangach, arwain at ddiffyg cydlynid yn y gwaith ymchwil sy'n cael ei wneud. Er enghraifft,

dywedwyd bod y gair 'addysgeg' yn aml yn cael ei ddefnyddio â'r ystyr 'penderfyniad ymarferol a wna ymarferydd yn y dosbarth', neu i ddisgrifio dull penodol o addysgu – tra dylai addysgeg olygu myfyrio'n athronyddol ac yn wyddonol ar yr hyn sy'n gwneud i ddysgu weithio.

5.2 Ymchwil ar bwnc arbenigol

Teimlai nifer o'r cynadleddwyr fod gwaith ymchwil ar bwnc arbenigol, er ei fod yn hollbwysig, heb gael ei drafod yn ddigonol. Teimlwyd bod 'gwaith ymchwil gwyddor cymdeithasol' wedi cael yr holl sylw ar draul ymchwil 'dyfnder pwnc' a phwnc arbenigol sy'n ymwneud ag addysgeg pwnc-benodol.

Pwysleisiwyd na ellir ymdrin ag addysgeg mewn sefyllfa heb gyd-destun: nid yw'n golygu dim heb gyd-destun, ac mae gwybodaeth ddofn am bwnc penodol yn angenrheidiol i ymarferydd ddeall a gwybod beth maent eisiau ei addysgu a dewis yr offer iawn ar gyfer gwneud hynny.



At hynny, teimlwyd bod ymchwil ar bwnc arbenigol yn bwysig dros ben i feysydd pwnc sydd wedi, ac sy'n dal i newid llawer iawn, ac er mwyn gwneud synnwyr o Feysydd Dysgu a Phrofiad (AoLEs) datblygol a newydd.¹⁹ Fel esiampl, cyfeiriwyd at y ffordd y mae addysg gorfforol yn trawsnewid at yr AoLE 'Iechyd a Lles', sy'n debygol o fod yn fwy helaeth a bydd gofyn gwneud gwaith ymchwil pellach i'w archwilio a'i fapio'n llawn.

5.3 Gweithio â phlant

Dywedwyd y dylai plant gael eu trin fel partneriaid dilys yng ngwaith ymarferwyr, yn hytrach na fel cyfranogwyr ynddo'n unig. Gall y ddau gynorthwyo yn nysgu ei gilydd, a drwy wneud hynny gall y ddau feithrin sgiliau ymchwil am oes.

Hefyd, awgrymwyd bod angen gweithredu i roi sylw i'r anhawster cyffredin a geir i gael cymeradwyaeth foesegol ar gyfer ymchwil sy'n cynnwys plant mewn ysgolion. Roedd y ffaith nad oes gan ysgolion ar y cyfan bolisiau moeseg yn golygu y byddai llawer o ymchwilwyr yn elwa o gefnogaeth rhyw fath o fframwaith moeseg neu set o weithdrefnau.

¹⁹ Bydd Cwricwlwm newydd Cymru yn cynnwys chwe Maes Dysgu a Phrofiad: Celfyddydau Mynegiannol; Iechyd a Lles; Dyniaethau; Ieithoedd, Llythrennedd a Chyfathrebu; Mathemateg a Rhifedd; a Gwyddoniaeth a Thechnoleg. Gweler <https://cwricwlwmigymru.llyw.cymru/2018/06/20/sut-mae-meysydd-dysgu-a-phrofiad-yn-cael-eu-datblygun-elfen-ganolog-or-cwricwlwm-newydd/>

Teimlid bod yr anawsterau yn y maes hwn yn atal cydweithrediadau rhwng SAU ac ysgolion.

5.4 Perthynas ymchwil ag ymarfer

Cytunwyd â'r pwynt a gododd Philippa Cordingley (gweler adran 1.2), nad yw rhoi i ymarferwyr fynediad i dystiolaeth ymchwil ar ffurf cyfnodolion academiaidd neu hyd yn oed fwletinau dystiolaeth cryno yn ddigon, ynddo'i hun, i sicrhau eu bod yn gallu rhoi'r dystiolaeth honno ar waith. Mae angen meithrin a chynnal cysylltiadau rhwng y gymuned ymchwil ac ymarferwyr – a'r cwestiwn pwysig yw, 'Pwy ddylai chwarae'r rôl honno?'.



Trafodwyd yr angen i ganlyniadau ymchwil ac adnoddau eraill gael eu cynhyrchu mewn ffyrdd sy'n ystyrlon o anghenion yr ystod eang o randdeiliaid a geir yn y system addysg. Gellid defnyddio'r ymchwil a'r gweithgaredd adrodd a gyflawnir gan, er enghraifft, Estyn, ac mewn SAU, yn fwy eang i helpu i wella ymarfer yn y dosbarth pe gwneid ond ychydig o waith ychwanegol i deilwra eu canlyniadau a'u gwneud yn haws eu deall ac yn fwy hygyrch i amryfal gynulleidfaoedd mewn gwahanol rannau o'r system addysg.

6. ANERCHIAD I GLOI YR ATHRO JOHN GARDNER



Dyweddodd yr Athro Gardner fod presenoldeb cyn lwyddion a llywyddion presennol BERA yn y gynhadledd yn dangos y diddordeb mawr a geir ymysg y gymuned ymchwil addysgol ar draws y DU yn y materion y rhoddwyd sylw iddynt yn ystod y dydd.

Cyfeiriodd yr Athro Gardner at ei rolau fel Cadeirydd y Bwrdd Cynghori ar Recriwtio a Chadw Athrawon, ac fel aelod o Grŵp Gorchwyl a Gorffen Ymarfer Ymchwil i Addysg ac Ymarfer ar Sail Tystiolaeth Llywodraeth Cymru. Disgrifiodd fel yr oedd y Grŵp Gorchwyl a Gorffen wedi cael y dasg o ofyn i amrywiol randdeiliaid, megis SAU, consortia rhanbarthol a chyrff rheoleiddio, i gyflwyno tystiolaeth, safbwyntiau a syniadau am sut i fwrw ymlaen â'r cam nesaf mewn ymchwil addysgol yng Nghymru. Dywedodd y gwelwyd cryn lwyddiant i'r perwyl hwnnw eisoes: ni fyddem wedi gweld y brwdfrydedd a'r ymrwymiad a geir ymysg cynifer o bobl yn y gynhadledd hon bum mlynedd yn ôl.

Trafododd yr Athro Gardner yr amrywiol gyngor a'r argymhellion ynglŷn â chefnogi ymchwil i addysg yng Nghymru a oedd wedi cael eu cyhoeddi dros y blynyddoedd diwethaf, gan gynnwys adroddiad Furlong,²⁰ adroddiad gan yr OECD,²¹ Evaluation of WISERDEducation²² a'r adroddiad a gyhoeddwyd yn ddiweddar gan yr Academi Brydeinig a'r Gymdeithas Frenhinol, *Harnessing educational research*.²³

Yn ôl yr Athro Gardner, roedd nifer o elfennau allweddol yn ganolog i'r holl gyngor a ddarparwyd.

- Mae'n hollbwysig bod y capasiti ymchwil yng Nghymru yn cael ei gynyddu.
- Yn yr un modd, mae angen gwella *ansawdd* ymchwil yng Nghymru.

20 Furlong, J. (2015, Mawrth 9). *Teaching Tomorrow's Teachers: Options for the future of initial teacher education in Wales*. Rhydychen: Prifysgol Rhydychen. Cyrchwyd o <https://beta.gov.wales/review-initial-teacher-training-2015-teaching-tomorrows-teachers>

21 Sefydliad ar gyfer Cydweithrediad a Datblygiad Economaidd (2018). *Datblygu Ysgolion fel Sefydliadau sy'n Dysgu yng Nghymru*. Paris: OECD Publishing. Cyrchwyd o <http://www.oecd.org/education/developing-schools-as-learning-organisations-in-wales-9789264307193-en.htm>

22 Oancea, A., Fancourt, N., Robson, J., Thompson, I. & Childs, A., gyda Michie, J. (2017, Tachwedd). Evaluation of WISERDEducation: Adroddiad i CCAUC. Cyrchwyd o https://www.hefcw.ac.uk/publications/external_reports_and_studies/external_reports_studies.aspx

23 Cymdeithas Frenhinol a'r Academi Brydeinig (2018, Hydref). *Harnessing educational research*. Llundain. Cyrchwyd o <https://royalsociety.org/topics-policy/projects/royal-society-british-academy-educational-research/>

- Rhaid cael mwy o gydweithredu rhwng pob parti yng Nghymru: rhwng ac o fewn ysgolion a cholegau; rhwng ac o fewn grwpiau o sefydliadau haen ganol, a'r cyrff rheoleiddio; rhwng ac o fewn y SAU; ac, yn hollbwysig, rhwng ac o fewn pob un o'r sectorau hynny.
- Dylai adnoddau ymchwil ganolbwyntio mwy ar roi sylw i'r problemau a'r heriau a geir yng Nghymru.
- Ni ddylid diystyru'r mater o ddysgwyr-fel-ymchwilydd. Mewn system sydd eisiau gwella profiad pawb sy'n gysylltiedig ag addysg, fe geir, medd yr Athro Gardner, gyfleoedd i ddysgwyr gynorthwyo a chyfranogi mewn ymchwil, neu fynd ati i gyflawni'r ymchwil, a drwy hynny fwrw goleuni pellach na geid fel arall ar y testunau sy'n cael eu harchwilio.
- Mae'n hollbwysig defnyddio i'r eithaf y holl adnoddau sydd ar gael ar gyfer ymchwil i addysg.

'Mae un o'r adnoddau gorau un sydd gennym yn eistedd yn yr ystafell hon, neu ar y rhestr aros yn ceisio cael lle i ddod i mewn i'r ystafell hon. Yr hyn a welsom yma heddiw – brwdfrydedd yw hwnnw. Cymhelliant yw hwnnw. Ymlyniad yw hwnnw. Momentwm yw hwnnw. Adnodd yw hwnnw.'

Anogodd yr Athro Gardner yr ymarferwyr i ddwyn y ddealltwriaeth a gânt drwy ymgysylltu ag ymchwil a'u gwybodaeth bresennol i'w sefydliadau, a defnyddio hynny i helpu i ddatrys problemau a rhoi sylw i'r heriau sy'n wynebu'r sefydliadau hynny. Dyma, medd ef, yw gwir ymgysylltu ag ymchwil. Nid oes angen ichi fod yn 'wyddonydd cymdeithasol ail yrfa': yr oll mae angen ichi ei wneud yw dilyn eich chwilfrydedd personol ag ymgysylltu â'r hyn sydd allan yno.

Fe wnaeth yr Athro Gardner ddwyn y gynhadledd i'w therfyn drwy alw ar y cynadleddwyr i gymryd cyfrifoldeb personol a chyd-gyfrifoldeb: 'Rhaid ichi gydweithredu, i weld lle mae gwaith ymchwil i addysg arni ar hyn o bryd, lle dylai fod a sut gellir cyrraedd yno'.





Roedd y gynhadledd hon, a drefnwyd gan BERA a Llywodraeth Cymru, yn gyfle i ddangos yr ymchwil i addysg sydd ar waith yng Nghymru. Drwy'r posteri, y cyflwyniadau a'r cyfraniadau gan bawb ar y diwrnod, cawsom gipolwg bywiog o'r gymuned ymchwil i addysg yng Nghymru, a gwybodaeth am sut mae hynny wedi'i wreiddio'n ddwfn mewn polisiau ac ymarfer. Mae'r cyhoeddiad hwn yn dathlu'r gwaith sydd ar y gweill yn barod, ac yn ceisio hybu amcanion y gynhadledd.

Mae cymuned ymchwil gadarn sydd â chysylltiadau agos â pholisiau ac ymarfer yn rhan hanfodol o system addysg lwyddiannus. Roedd ein cynhadledd yng Nghaerdydd wedi gosod disgwyliadau uchel ar gyfer gwaith ymchwil i addysg yng Nghymru – o ran ansawdd a nifer – ac wedi hybu gweledigaeth lle mae addysgu ar sail ymchwil yn llywio gwelliannau mewn ysgolion, mewn ffordd sy'n cyd-fynd â gwaith diweddar BERA ar ymchwil agos at ymarfer.²⁴

Mae gan BERA dair nod strategol allweddol: gwella ansawdd, datblygu capasiti, ac annog pobl i ymgysylltu ag ymchwil i addysg. Roedd y digwyddiad hwn yn gyfle unigryw i ni, ar y cyd â Llywodraeth Cymru, fwrw ymlaen â'r tair nod hyn. Rydym yn gobeithio bod y digwyddiad, wrth ddod â chynifer o randdeiliaid at ei gilydd, wedi cryfhau cysylltiadau a oedd yn bodoli'n barod ac wedi bod yn gyfle i feithrin rhai newydd. Bydd hyn, yn ei dro, yn helpu i sicrhau system addysg sy'n cael ei llywio gan ymchwil ac sydd â phroffesiwn addysgu gwybodus, sy'n dysgu o ragoriaeth ar lefelau lleol, cenedlaethol a rhyngwladol, ac yn ymwneud yn frwd â sefydliadau addysg uwch ac ymchwil i addysg. Fodd bynnag, rydym yn ymwybodol hefyd o'r heriau wrth gynyddu capasiti ymchwil i addysg yng Nghymru, a helpu ymchwilwyr yn eu gwaith.

Mae'n bwysig nad yw'r gynhadledd yn cael ei hystyried yn ganlyniad ynddo'i hun. Roedd y gynhadledd yn cyfleu adeg benodol a, gobeithio, wedi rhoi hwb gwerthfawr i'r gwaith yng Nghymru. Cafodd ei hategu gan gyfres o erthyglau ar BERA Blog, a oedd hefyd yn rhoi sylw i'r tirlun addysgol.²⁵ Mae BERA yn dal wedi ymrwymo i gefnogi'r gwaith hwn, drwy ein haelodau yng Nghymru a'n gwaith pellach ag ymarferwyr a llunwyr polisiau. Mae'r gwaith hwn yn parhau, gyda gweithgareddau a

24 Gweler Wyse, D., Brown, C., Oliver, S. & Poblete, X. (2018). *The BERA Close-to-Practice Research Project: Research Report*. Llundain: Cymdeithas Ymchwil Addysg Prydain. <https://www.bera.ac.uk/researchers-resources/publications/bera-statement-on-close-to-practice-research>

25 I nodi'r gynhadledd, golygodd Dr Kevin Smith o Brifysgol Caerdydd 'rifyn arbennig' o'r BERA Blog ynghylch addysg yng Nghymru. Mae ei erthygl olygyddol yn cynnwys dolenni at bob un o'r pedwar blog arall yn y gyfres: Smith, K. (2018, Tachwedd 14). Through adversity comes strength: Educational policy reform and developing research capacity in Wales. BERA Blog. Cyrchwyd o <https://www.bera.ac.uk/blog/through-adversity-comes-strength-educational-policy-reform-and-developing-research-capacity-in-wales>

digwyddiadau eraill yng Nghymru gydag ymchwilwyr o Gymru, ac rydym yn edrych ymlaen at gydweithio ymhellach â Llywodraeth Cymru yn ystod y blynyddoedd i ddod.

Nick Johnson

Cyfarwyddwr Gweithredol, Cymdeithas Ymchwil Addysg Prydain (BERA)



ATODIAD 1

ATEBION PELLACH I GWESTIWN 4:

'HEBLAW CYLLID, SY'N FATER AMLWG, PA ADNODDAU NEU STRWYTHURAU SY'N OFYNNOL I OREGYN YR HERIAU HYNNY?'

Cafwyd 109 o ymatebion gan gynadleddwyr i'r cwestiwn hwn. Ar ôl dadansoddi a dehongli eu hystyr, gwelwyd mai 19 ohonynt oedd yn unigryw ac a oedd heb gael eu hailadrodd. Mae'r rheini wedi'u rhestru isod. I weld yr ymatebion a gafodd eu hailadrodd o leiaf unwaith, edrychwch ar ffigur 4.3.

- Cyfrifoldebau clir i'r holl randdeiliaid mewn 'ymgyrch genedlaethol'.
- Ymrwymiad i waith ymchwil ac i gydweithio ymysg arweinwyr ysgolion.
- Llai o newidiadau heb lawer o dystiolaeth i strategaethau mewn ysgolion.
- Canolbwyntio ar gydweithio mewn ardaloedd gwledig.
- Achrediad arweinyddiaeth a ariennir sy'n annog arweinwyr ysgolion i gymryd rhan mewn gwaith ymchwil ynghylch gwella ysgolion.
- Rhoi mwy o sylw i gyd-destun.
- Mwy o hyder.
- Gwell dealltwriaeth o ymchwil i addysg yng Nghymru ymysg arweinwyr sefydliadau addysg uwch.
- Ymchwilwyr gwadd yn gweithio mewn ysgolion.
- Arweinyddiaeth o safon uchel.
- Cynnwys hyfforddiant ar hawliau dynol plant fel rhan o Addysg Gychwynnol Athrawon (AGA).
- System gyllido yng Nghymru sy'n canolbwyntio llai ar Gaerdydd.
- Gwneud gwell defnydd o rwydweithiau presennol sydd â diddordeb mewn gwaith ymchwil.
- Sicrhau bod ymchwil 'yn rhan o'r gwaith', a chynnig llwybr at ddyrchafiad (gan gynnwys creu rôl 'athro-ymchwilydd' hybrid mewn ysgolion).
- Corff newydd i gydlynu ymchwil i addysg a gwella cysylltiadau.
- Cyfleoedd i faterion ysgol lywio agendâu ymchwil sefydliadau addysg uwch.
- Rhaglen sy'n cynnig 'rhagflas'/gweithgareddau ymchwil i athrawon a disgyblion.
- Ailystyried y system addysg drwyddi draw, ei strwythurau a'i phrosesau cyllido.
- Defnydd ehangach o'r mynediad presennol at gynnwys academiaidd.

